

とうとう、雪が降ってきましたね。積もりはしませんでした、いよいよ冬仕度を始めないといけませんね。体調には十分、気を付けてお過ごしください。

◎冬の山形を上手に乗り切るために

もうすぐやってくる冬の対策はお済みですか？ここでは、雪の生活に関する情報をお届けします。

* 雪道を運転する心構えとして

- ・前もって、**気象や道路情報**を確認しましょう。
- ・冬は渋滞になることを考えて、**早めの給油、燃料は満タン**にしましょう。
- ・**タイヤ交換は雪が降る前**に、路面が凍結する前に冬用タイヤに交換しましょう。
- ・**スピードを出さずに、早めのブレーキ**を
ブレーキは強く踏まずに、小刻みに踏むこと。また、エンジembreキも有効です。
曲がる時や停止する時は、慎重にゆっくりと早目に減速をしましょう。

- ・車は急には止まれません。
車間距離と時間を充分にとり、心にゆとりを持ちましょう。

- ・**急ハンドル、急発進、急ブレーキは厳禁です。**

- ・**橋の上や交差点付近などに注意**

橋の上やトンネル出口、日の当たらないカーブなどは凍結しやすく、ツルツルになっていてスリップしやすい状態になりがちです。また、交差点付近などにも注意をしましょう。

- ・**強い地吹雪のときは避難する。**

強い地吹雪が発生したら無理して運転せず、すぐに安全な場所に避難し、治まるまで待ちましょう。その時は、ハザードランプを点灯して、後ろの車に気付いてもらおう。



* 気をつけたいこと

- ・冬用ワイパーを使う。→**氷点下になると普通のワイパーではゴムが凍り、役に立たなくなってしまうことがあります。**

- ・長時間駐車する場合は、ワイパーを立てる。

フロントガラスにくっついて、動かなくなる場合があります。

- ・サイドブレーキは引かない。

凍ってしまい解除できなくなることがあります。

- ・車に積もった雪をきれいに落とす。

ウィンカーやテールランプなどが雪で隠れてしまうと、他のドライバーや歩行者への意思表示ができません。事故の原因にもなります。

- ・靴底の雪を落としてから運転する。

雪がついたままだと、アクセルやブレーキペダルを踏んだときに滑りやすく危険です。

- ・ウインドウォッシャー液は、原液で使用する。

凍ってしまい出てこないことがあります。

* 車に入れておくもの

- ・スノーブラシ・・・霜取り用のヘラが付いているもの。

- ・スコップ

- ・懐中電灯、軍手、長靴、防寒着、霜取りスプレー



○冬の生活除雪(雪かき)について

道路の除雪は行政がやりますが、自宅の周りは自分で雪かきをしなければなりません。除雪車が通った後などは、地域の方々と協力し合って除雪をしましょう。

「除雪道具として」→スコップ ・スノーダンプ ・雪はね(柄が長く軽いので、屋根の軒先の雪庇落としに便利)

○冬の生活の注意事項

- ・水道管の凍結防止→**気温が零下を下回る寒い夜や、しばらく家を留守にする時などは、水道管の水が凍結するおそれがありますので水を抜きます。**

手順 1、「水抜き栓のハンドルを右に止まるまで回す」

2、「その後に蛇口を開けて水を出します」

- ・屋根からの落雪に注意→**道を歩いている時や玄関先では、屋根からの落雪に注意して下さい。**

まだ受け取りでない方の、 ご連絡をお待ちしております。

11月のネットワーク通信でも紹介しましたが、松山油脂(株)からシャンプー・リンス・トリートメントや固形せっけんなどの提供をいただきました。1セット1世帯分を写真で載せていますが、すべて無添加せっけんとなっています。まだ受け取っていない方からのご連絡をお待ちしています。

平日の受け取りが難しい方には、日直を通しての土・日の配布も可能です。その旨を申し出てください。

無添加せっけんの包装には『純石けん分98%、昔ながらの釜焚き製法で百時間かけて炊き上げた石けん素地で作りました。身体や洗顔にも使えます。安全性と環境性そして有用性を考え、厳選した原料を使用しました。排水は微生物により分解され、自然に戻ります。』と書かれております。ぜひ、ご活用下さい。

1セット分の
内容です。



連絡先:長井市社会福祉協議会

☎ (0238) 88-3711 (担当:鈴木・手塚・宮内)

🍑 ももキッズ&ママ情報 🍑

毎月火・金曜日の午前中(10時~12時)に中央児童センターで活動しています。福島から来ているお母さんとお子さんのサロンです。お母さんだけの参加でもいいですので、のぞいてみてください。

寒くなってきましたので、暖かい場所で遊んでみませんか?

12月の日程

26日まで、毎週火・金曜日に開催します。

26日~1月7日(火)まで、冬休みになります。

1月の日程

7日(火)は学童があるので、老人福祉センターが会場になります。

7日(火)以降は通常通り、毎週火・金曜日に開催します。

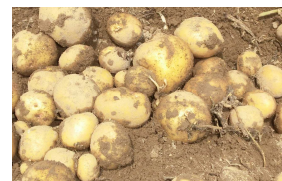


🥬 福幸ファーム情報 🥬

長井で初めて試みたオーガニックコットンですが、収穫も終わり、支柱や枝もすべて取り終えたとのことです。枝は、そのまま畑に置いて、冬を越そうです。

初めてのことで、試行錯誤もあったと思いますが、12kg程収穫できたとのことでした。今は大根を掘ったり、冬野菜の収穫をしているそうです。

来年また、おいしい野菜がたくさん採れることを楽しみにしています。



お知らせ 長井市避難者支援本部通信にも記載されているように、県は12月を「訪問強化月間」とし、お便りと粗品をお配りすることとなりました。そのため、市役所の職員の方と訪問する予定ですので、よろしくお願い致します。

あとがき 訪問していると、『長井は良い所だが、雪がねー』とよく言われます。今年で3回目の冬を過ごされる方が大半だと思いますが、少しだけ雪を楽しんでほしいと願っています。

12月22日は冬至、夜が一番長い日、《あずきかぼちゃ》は食べましたか?

寒さに負けないで、良い年をお迎えください。

